

SECTORES ECONÓMICOS

Edición n° 217 / 29 de noviembre de 2016



- El Índice de Producción Minera disminuyó **9,2%** respecto a igual mes del año anterior.
- El Índice de Producción Manufacturera registró una baja interanual de **6,9%**.
- El Índice de Ventas del Comercio al por Menor se incrementó **5,1%** real en doce meses.

En octubre se observó una contracción interanual en los índices coyunturales que miden actividad económica de Minería y Manufactura, a diferencia de Electricidad, Gas y Agua (EGA), que creció levemente en doce meses. El Comercio al por Menor anotó un alza interanual debido, principalmente, al rubro automotriz, que confirma la tendencia al alza de los últimos meses. La superficie autorizada de los permisos de edificación se contrajo en el período, manteniendo su tendencia negativa.

Cabe señalar que este año octubre tuvo dos días hábiles menos respecto de octubre de 2015. Por tanto, la composición del calendario tendría un efecto negativo en la producción, pero positivo en las ventas de supermercados, al registrarse un domingo adicional.

Así, el Índice de Producción Industrial (IPI) disminuyó 7,4% en doce meses, debido al negativo aporte de dos de los tres sectores que lo componen. El Índice de Producción Minera restó 4,829 puntos porcentuales (pp.), seguido por el Índice de Producción Manufacturera, que lo hizo con -2,580 pp. El Índice de EGA aportó 0,014 pp. al IPI.

El Índice de Producción Minera no superó los niveles de producción registrados en igual mes del año anterior, reflejando una contracción equivalente a 9,2% en doce meses. Esta baja se explicó, en gran medida, por la menor producción de cobre, que tuvo una disminución interanual de 11,1%, que se tradujo en 55.379 Toneladas Métricas de Fino (TMF) menos que en igual mes del año anterior. La producción total del metal rojo alcanzó las 445.117 TMF.

Por su parte, el Índice de Producción Manufacturera disminuyó 6,9% en doce meses. Diez de las trece divisiones que mide el indicador registraron bajas interanuales. Las principales divisiones que incidieron negativamente fueron Elaboración de productos alimenticios y bebidas (-3,812 pp.) y en menor medida, Fabricación de sustancias y productos químicos (-1,827 pp.). En el primer caso, la baja se debió a la menor producción de salmones y trucha congelados. En el segundo, la disminución

se explicó por la menor producción de nitritos y nitrato de potasio, debido a una menor demanda.

Por el contrario, la división de Fabricación de maquinarias y equipo n.c.p., incidió positivamente (0,370 pp.), debido a una mayor producción de partes y piezas de máquinas para hacer perforaciones o pozos y de grúas de brazo móvil.

El Índice de EGA registró un leve crecimiento de 0,1% respecto a igual mes del año anterior. La mayor incidencia positiva fue de Agua (1,709 pp.), debido al mayor suministro hacia los hogares. En línea con lo anterior, Gas presentó un aumento en doce meses (15,2%) explicado, principalmente, por la mayor regasificación de Gas Natural Licuado (GNL). En contraste, Electricidad disminuyó 2,0% interanual, debido a la menor generación hidroeléctrica.

Respecto al consumo interno de las personas, el Índice de Ventas del Comercio al por Menor (IVCM) creció interanualmente 5,1% en términos reales. En este resultado destacó la expansión de las ventas de automóviles nuevos y usados, línea de producto que creció 17,4% real interanual, lo que confirmó la tendencia creciente de la serie en los últimos meses. De esta manera, hubo un positivo aporte a la actividad de los bienes durables, que crecieron 11,2% real. Por su parte, el Índice Real de Ventas de Supermercados (ISUP) aumentó 6,2% respecto a igual mes del año anterior.

El indicador referido al sector Construcción, medido a través de la superficie autorizada de los permisos de edificación, exhibió una evolución negativa en el mes, contrayéndose 42,1% en doce meses. En este sentido, se observó una disminución mensual en la tendencia de los índices de cemento, hormigón y barras, rejas y rejillas, al igual que el índice de superficie autorizada.

Finalmente, se observa que siete de las once divisiones anotaron variaciones nominales interanuales positivas. Para mayor detalle, ver boletín de Índices de Ventas de Sectores de Servicios (IVSS) del tercer trimestre de 2016.

SECTORES ECONÓMICOS Octubre 2016

(Variaciones en doce meses)

COMERCIO AL POR MENOR

El IVCM real creció **5,1%**

SUPERMERCADOS

El ISUP real aumentó **6,2%**

MINERÍA

El Índice de Producción Minera anotó un descenso de **9,2%**

MANUFACTURA

El Índice de Producción Manufacturera bajó **6,9%**

ELECTRICIDAD, GAS Y AGUA

El Índice de EGA subió **0,1%**

ÍNDICE ANALÍTICO

ÍNDICE DE PRODUCCIÓN INDUSTRIAL (IPI)

El Índice de Producción Industrial registró una baja de **7,4%**

Nota: el IPI corresponde a un indicador analítico que se compone de tres ramas industriales: Minería, Manufactura y EGA.

para mayor información

www.ine.cl

Índice Analítico de Producción Industrial

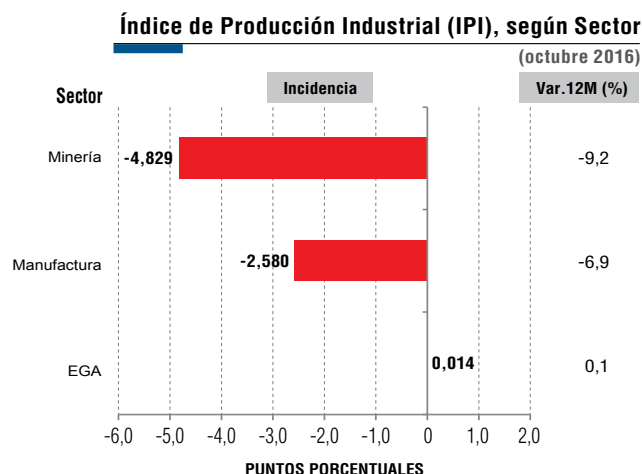
Base promedio año 2009

El Índice de Producción Industrial disminuyó 7,4% en doce meses. La serie con ajuste estacional se contrajo 4,6% mensual.

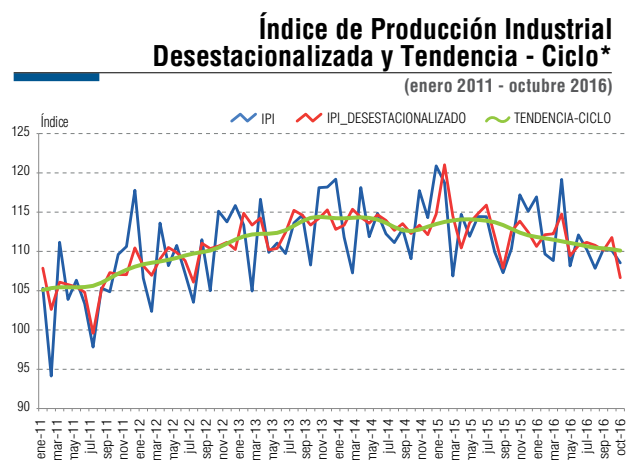
En octubre de 2016, el Índice de Producción Industrial (IPI) disminuyó 7,4% interanualmente, explicado por la menor actividad del Índice de Producción Minera (-4,829 pp.) y la baja en el Índice de Producción Manufacturera (-2,580 pp.). En contraste, el Índice de Electricidad, Gas y Agua (0,014 pp.) creció en doce meses.

La serie con ajuste estacional¹ y corregida de efecto calendario disminuyó 6,3% interanual, registrando además una contracción de 4,6% respecto del mes anterior.

Por su parte, la serie de tendencia-ciclo del índice en el período registró una baja mensual anualizada de 1,9%, mostrando un menor dinamismo de la actividad en el largo plazo.



Nota: el IPI corresponde a un indicador analítico que se compone de tres ramas industriales: Minería, Manufactura y EGA.



(*) La serie desestacionalizada y de tendencia ciclo está construida utilizando la metodología X-12 ARIMA.

Índice de Producción Minera

Base promedio año 2009

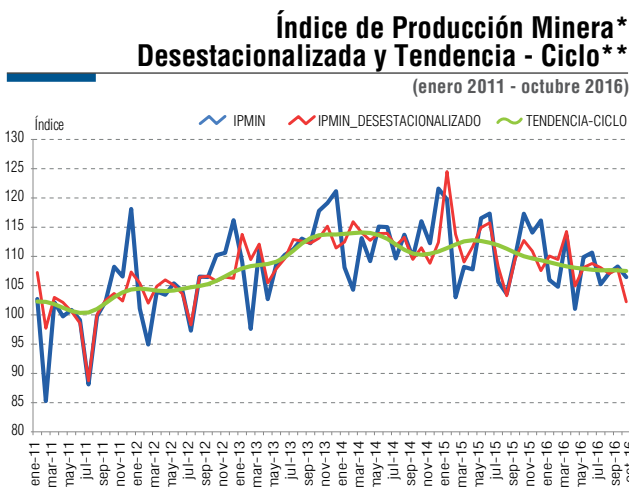
En octubre de 2016, el Índice de Producción Minera disminuyó 9,2% en doce meses. La serie desestacionalizada decreció 5,2% mensual.

En octubre de 2016, el Índice de Producción Minera anotó una disminución de 9,2% en doce meses, registrando un descenso acumulado de 3,3%. La baja en la actividad se explicó, principalmente, por una menor producción de cobre.

La serie con ajuste estacional² y corregida de efecto calendario presentó decrecimientos de 9,3% en doce meses y 5,2% comparado con el mes anterior.

Por su parte, la evolución de largo plazo de la actividad se contrajo, registrando una baja mensual anualizada de 1,2% en la serie de tendencia-ciclo.

En el período de referencia, dos de las tres actividades que componen el sector registraron disminuciones interanuales, siendo la división 13 de Extracción de minerales metalíferos la más incidente en el indicador (-9,155 pp.), seguida de la división 10-11 de Extracción de carbón, petróleo crudo y gas natural (-0,144 pp.). Comportamiento opuesto presentó la división 14 de Explotación de otras minas y canteras (0,056 pp.).



(*) Serie empalmada.

(**) La serie desestacionalizada y de tendencia-ciclo está construida utilizando la metodología X-12 ARIMA.

(1 y 2) Para mayor detalle acerca de la metodología de ajuste estacional, ver en www.inec.cl la "Separata Técnica: Desestacionalización de las Series Coyunturales de Sectores Económicos (actualización de modelos e inclusión de ajuste estacional del Índice de Producción Industrial, IPI)", septiembre de 2015.

En el análisis por producto, la baja en el indicador se debió a la menor producción en la extracción de cobre³, caliche, carbón, petróleo, cloruro de sodio, plata, ulexita, oro y carbonato de calcio. En contrapartida, los principales incrementos estuvieron en carbonato de litio, hierro, gas natural y concentrado de molibdeno.

Índice de Minerales Metálicos

(División 13 según CIIU Rev.3)

Este índice anotó un decrecimiento de 9,7% en doce meses, registrando desde enero a octubre una baja de 3,6%, respecto a igual período del año anterior. El resultado del mes se debió, principalmente, a la menor producción registrada en el grupo 132 de Extracción de minerales metalíferos no ferrosos, que descontó dinamismo a la división (-9,919 pp.). Destacó dentro del grupo la menor producción de cobre. Comportamiento opuesto presentó el grupo 131 de Extracción de minerales de hierro (0,187 pp.), a causa de una mayor producción.

Cobre

La producción de cobre alcanzó las 445.117 Toneladas Métricas de Fino (TMF), disminuyendo 11,1% en doce meses, lo que implicó 55.379 TMF menos que en igual mes del año anterior. Este resultado se explicó por las paralizaciones de faenas, a raíz de un accidente y fallas técnicas en una planta de proceso. Asimismo, durante el mes se registraron mantenciones que mermaron la producción de este mineral. Cabe mencionar que durante el período se constató una menor ley de mineral en importantes faenas del sector.

Por tamaño de empresa, los establecimientos pertenecientes a la categoría A (con más de 400 trabajadores) y a la categoría C (entre 7 y menos de 80 trabajadores) mermaron su producción en 12,5% y 29,3%, respectivamente, equivalentes en conjunto a 60.008 TMF menos que igual mes del año anterior. En cambio, los establecimientos pertenecientes a la categoría B (entre 80 y 400 trabajadores), registraron un aumento en su producción de 13,8%, equivalente a 4.629 TMF adicionales.

En el contexto internacional, el precio del cobre alcanzó un valor promedio de 214,65 centavos la libra⁴ (c/lb), aumentando 0,5% mensual, pero disminuyendo 9,4% en doce meses.

Molibdeno

La producción de concentrado de molibdeno sin tostar alcanzó 5.320 TMF, incrementándose 0,9% en doce meses. Este metal, que es utilizado para el proceso del acero, alcanzó en el período un precio promedio de 6,67 dólares la libra⁵ (US\$/lb), disminuyendo 4,4% mensual, pero aumentando 40,6% en doce meses.

octubre 2016

Producción de molibdeno

PRODUCCIÓN DE MOLIBDENO (TMF)*			
	2016 /P	2015 /P	Var. 12M (%)
Octubre	5.320	5.275	0,9
Ene. - Oct.	47.751	41.961	13,8

(*) Incluye solamente TMF de concentrado de molibdeno sin tostar.

/P: Cifras provisionales.

(3) Incluye toneladas de fino contenido en cátodos, concentrado de cobre, blister-ánodos, y cobre contenido en minerales de concentración.

(4 y 5) Fuente: Comisión Chilena del Cobre (Cochilco).

Índice de Producción Minera, según división

Variaciones porcentuales

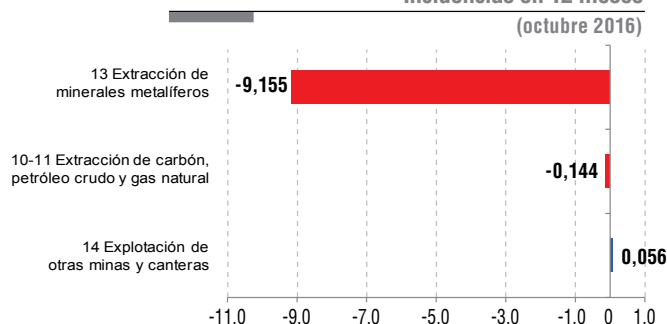
octubre 2016

	VARIACIONES/P (%)		
	Mensual	12 meses	Acumulada
GENERAL	-1,7	-9,2	-3,3
10-11 Extracción de carbón, petróleo crudo y gas natural	-1,7	-11,6	-9,2
13 Extracción de minerales metalíferos	-2,2	-9,7	-3,6
14 Explotación de otras minas y canteras	7,9	1,2	7,4

/P: Cifras provisionales.

Índice de Producción Minera, según división

Incidencias en 12 meses



octubre 2016

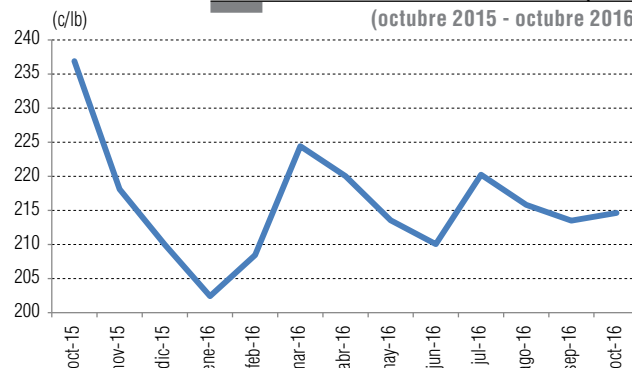
Producción de cobre

PRODUCCIÓN DE COBRE (TMF)			
	2016 /P	2015 /P	Var. 12M (%)
Octubre	445.117	500.496	-11,1
Ene. - Oct.	4.588.550	4.811.270	-4,6

/P: Cifras provisionales.

Precio del cobre (c/lb)

(octubre 2015 - octubre 2016)



Fuente: Comisión Chilena del Cobre (Cochilco).

Oro y Plata

El descenso de 1,7% en la producción de oro se explicó por la menor recuperación de este metal por parte de empresas que lo obtienen como subproducto de la explotación de yacimientos de cobre y yacimientos mixtos. El precio internacional del oro se ubicó en los 1.269 dólares la onza troy⁶ (US\$/ozt), disminuyendo 4,3% respecto al mes anterior, pero aumentando 9,7% en doce meses.

Asimismo, la baja de 9,8% registrada por la plata se debió a la menor recuperación de este metal en yacimientos de cobre y mixtos.

Índice de Minerales no Metálicos

(División 14 según CIIU Rev. 3)

El Índice de Minerales no Metálicos creció 1,2% en doce meses, acumulando a octubre un crecimiento de 7,4%. El resultado del período se explicó por la mayor actividad generada por el grupo 142 de Extracción de otras minas y canteras no clasificadas previamente (1,301 pp.), que se incrementó 1,4% en doce meses, a causa de una mayor producción de carbonato de litio.

Por su parte, el grupo 141 de Extracción de piedra, arena y arcilla se redujo 1,5% en doce meses, restando dinamismo a la división (-0,108 pp.), a raíz de una menor producción de carbonato de calcio.

Índice de Recursos Energéticos

(División 10-11 según CIIU Rev. 3)

El Índice de Recursos Energéticos, continuando con la tendencia exhibida en períodos anteriores, decreció 11,6% en doce meses, anotando al décimo mes del año un descenso de 9,2%. Este resultado se explicó por la disminución interanual mostrada por el grupo 101 de Extracción y aglomeración de carbón de piedra, que se contrajo 39,8% en doce meses (-8,512 pp.). Asimismo, el grupo 111 de Extracción de petróleo crudo y gas natural, decreció 3,9% (-3,095 pp.), a causa de una menor extracción de petróleo.

Índice de Producción Minera sin cobre

(Indicador analítico)

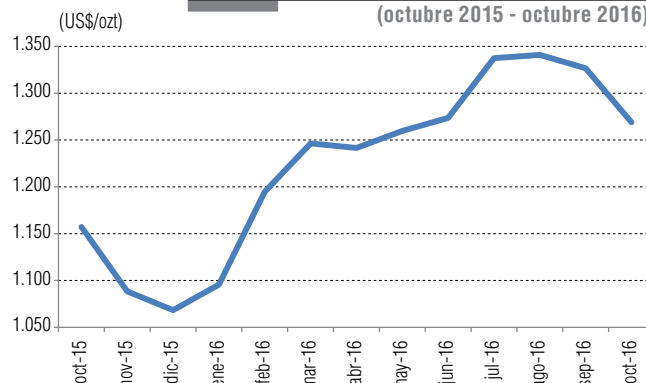
El Índice de Producción Minera sin cobre presentó un incremento de 0,4% en doce meses, debido a la mayor actividad registrada en la división 13 de Extracción de minerales metalíferos (0,942 pp.) y la división 14 Explotación de otras minas y canteras (0,352 pp.). Por el contrario, se observó una disminución en la división 10-11 de Extracción de carbón, petróleo crudo y gas natural (-0,905 pp.).

A nivel de producto, las mayores incidencias positivas las registraron carbonato de litio y hierro, mientras que las incidencias negativas más relevantes correspondieron a caliche y carbón.

(6) Fuente: Comisión Chilena del Cobre (Cochilco).

Precio del oro (US\$/ozt)

(octubre 2015 - octubre 2016)



Fuente: Comisión Chilena del Cobre (Cochilco).

Índice de Producción Minera, indicador analítico sin cobre

Variaciones porcentuales

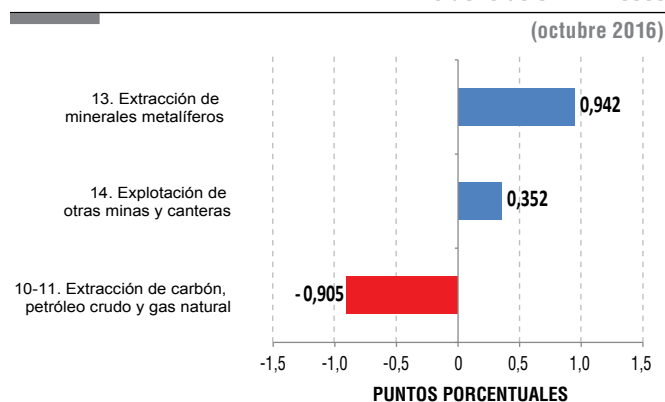
octubre 2016

	VARIACIONES ^P (%)		
	Mensual	12 meses	Acumulada
GENERAL	7,6	0,4	4,8
10-11 Extracción de carbón, petróleo crudo y gas natural	-1,7	-11,6	-9,2
13 Extracción de minerales metalíferos	8,5	1,5	5,5
14 Explotación de otras minas y canteras	7,9	1,2	7,4

/P: Cifras provisionales.

Índice de Producción Minera, indicador analítico sin cobre

Incidencias en 12 meses



Nota: de acuerdo a la política de rectificación de cifras, se realizaron modificaciones en septiembre de 2016 (t-1), debido a cambios por parte de informantes.

	Grupo	Glosa
sep-16	101	Extracción y aglomeración de carbón de piedra.

Índice de Producción Manufacturera

Base promedio año 2009

En octubre de 2016, el Índice de Producción Manufacturera decreció 6,9% en doce meses. La serie con ajuste estacional anotó una disminución mensual de 5,0%.

Octubre de 2016 contó con dos días hábiles menos que el mismo mes de 2015, lo que generó, en parte, que la Industria Manufacturera registrara una baja interanual de 6,9%, anotando al décimo mes del año una disminución de 1,0% respecto al mismo período del año anterior.

El indicador corregido de efectos estacionales¹ y de calendario disminuyó 5,0% mensual y 4,4% en doce meses. La serie de tendencia-ciclo del indicador mostró una evolución negativa de largo plazo en la Manufactura, con una baja mensual anualizada de 2,7%.

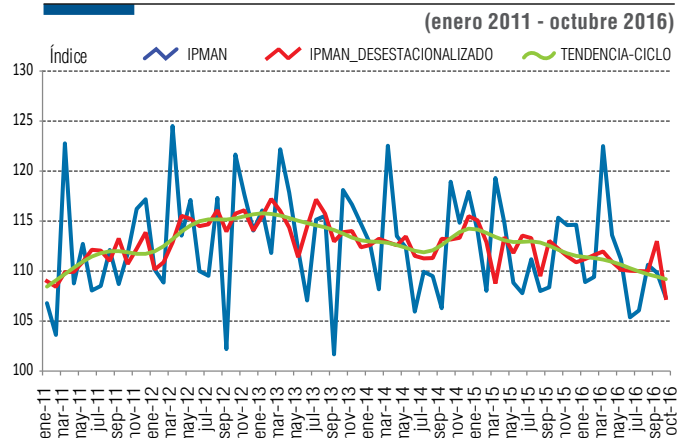
Las principales divisiones que incidieron en la contracción del indicador fueron Elaboración de productos alimenticios y bebidas; Fabricación de sustancias y productos químicos, y Fabricación de productos de caucho y plástico. Por el contrario, las divisiones que incidieron positivamente fueron Fabricación de maquinaria y equipo no clasificado previamente (n.c.p.); Actividades de edición e impresión y de reproducción de grabaciones, y Fabricación de productos elaborados de metal, excepto maquinaria y equipo.

La división Elaboración de productos alimenticios y bebidas incidió negativamente (-3,812 puntos porcentuales (pp.)), debido a la baja en la producción de salmón y trucha congelados. Este producto redujo su cosecha este mes, por una pérdida de biomasa en 2015, ocasionada por los efectos de la erupción del volcán Calbuco ocurrida en abril de 2015.

La división Fabricación de sustancias y productos químicos incidió negativamente (-1,827 pp.), explicada por la baja producción de nitritos y nitrato de potasio que tuvieron una menor demanda.

(1) Para mayor detalle acerca de la metodología de ajuste estacional, ver en www.inec.cl "Separata Técnica: Desestacionalización de las Series Coyunturales de Sectores Económicos (actualización de modelos e inclusión de ajuste estacional del Índice de Producción Industrial, IPI)", septiembre de 2015.

Índice de Producción Manufacturera* Desestacionalizado y Tendencia - Ciclo**



(*) Serie empalmada.

(**) La serie desestacionalizada y de tendencia-ciclo está construida utilizando la metodología X-12 ARIMA.

Índice de Producción Manufacturera, según división Variaciones porcentuales

octubre 2016

		VARIACIONES ^P (%)		
		Mensual	12 meses	Acumulada
Índice de Producción Manufacturera		-2,3	-6,9	-1,0
DIVISIONES	GLOSA			
15	Productos alimenticios y bebidas	-6,7	-9,8	-2,2
16	Productos de tabaco	3,2	-8,0	-1,4
20	Productos de madera	-2,9	-5,4	-2,5
21	Papel y productos de papel	-4,0	-3,3	-0,9
22	Act. de edición e impresión	7,3	8,9	-0,7
23	Derivados de petróleo	-9,3	-7,4	-0,1
24	Sustancias y pdtos. químicos	-6,6	-12,6	0,7
25	Pdtos. de caucho y de plástico	7,7	-11,6	-4,2
26	Pdtos. minerales no metálicos	6,8	-4,9	5,5
27	Metales comunes	16,3	-3,9	3,6
28	Pdtos. de metal, excepto maquinaria y equipo	8,4	0,8	0,3
29	Maquinaria y equipo n.c.p. *	-3,7	13,5	-1,1
36	Muebles; industrias manuf. n.c.p. *	1,9	-9,6	-4,8

(*) No clasificados previamente.

/P: Cifras provisionales.

La división Fabricación de Productos de caucho y plástico incidió negativamente (-0,548 pp.), debido a la menor producción de sacos y bolsas, de materiales plásticos. Este producto registró menores pedidos, principalmente, de la industria pesquera.

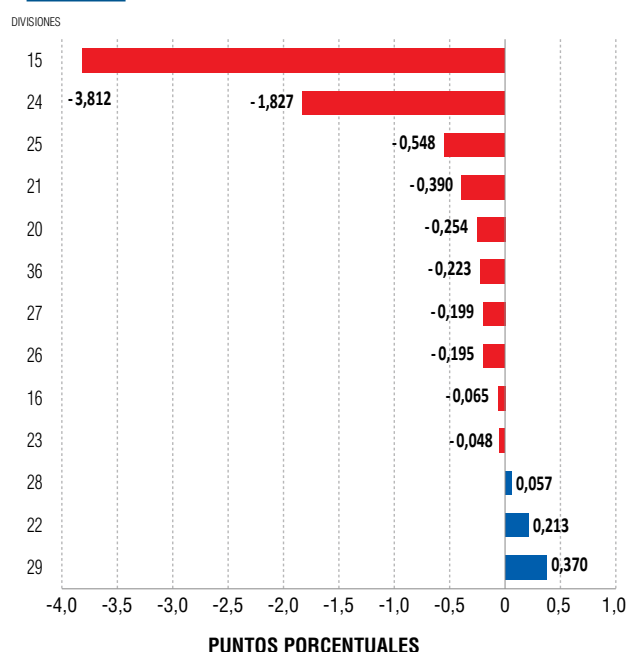
La división Fabricación de maquinaria y equipo n.c.p. incidió positivamente (0,370 pp.), por la mayor producción de partes y piezas de máquinas para hacer perforaciones o pozos y de grúas de brazo móvil, que mostró una baja base de comparación en octubre de 2015, por reestructuraciones en empresas del rubro.

La división Actividades de edición e impresión y de reproducción de grabaciones incidió positivamente (0,213 pp.), debido a la mayor producción de otros impresos que aumentó su demanda interna.

La división Fabricación de productos elaborados de metal, excepto maquinaria y equipo incidió positivamente (0,057 pp.), por la mayor producción de otros productos destacando bolas de acero, que mostraron una baja base de comparación en octubre de 2015 por una disminución en los pedidos del sector minero.

Índice de Producción Manufacturera, según división

Incidenias en doce meses, octubre 2016



Incidenias por división en el Índice de Producción Manufacturera

octubre 2016 respecto de octubre 2015

PRINCIPALES INCIDENCIAS NEGATIVAS DEL PERÍODO

División	Glosa	Incidencia (pp.)*	Variación 12M (%)	Producto influyente	Causas
15	Elaboración de productos alimenticios y bebidas	-3,812	-9,8	Salmón y trucha congelados	Pérdida de biomasa por erupción de volcán Calbuco en 2015
24	Fabricación de sustancias y productos químicos	-1,827	-12,6	Nitritos, nitrato de potasio	Menor demanda
25	Fabricación de productos de caucho y plástico	-0,548	-11,6	Sacos y bolsas, de materiales plásticos	Menor demanda del sector pesquero

PRINCIPALES INCIDENCIAS POSITIVAS DEL PERÍODO

División	Glosa	Incidencia (pp.)*	Variación 12M (%)	Producto influyente	Causas
29	Fabricación de maquinaria y equipo n.c.p.**	0,370	13,5	Partes y piezas de máquinas para hacer perforaciones o pozos y de grúas de brazo móvil	Baja base de comparación por reestructuración de plantas en 2015
22	Actividades de edición e impresión y de reproducción de grabaciones	0,213	8,9	Otros impresos	Mayor demanda
28	Fabricación de productos elaborados de metal, excepto maquinaria y equipo	0,057	0,8	Otros productos metálicos n.c.p. ** (bolas de acero)	Baja base de comparación por menores pedidos del sector minero en 2015

(*) Puntos porcentuales.

(**) No clasificados previamente.

Nota: de acuerdo a la política de rectificación de cifras, se realizaron modificaciones en septiembre de 2016 (t-1) y en octubre de 2015 (t-12), debido a cambios por parte de los informantes.

	Grupo	Glosa
sep-16	281	Fabricación de productos metálicos para uso estructural, tanques, depósitos y generadores de vapor.
oct-15	281	Fabricación de productos metálicos para uso estructural, tanques, depósitos y generadores de vapor.

Índice de Electricidad, Gas y Agua

Base promedio año 2009

El Índice de Electricidad, Gas y Agua creció 0,1% en doce meses. La serie desestacionalizada anotó una contracción mensual de 0,3%.

En octubre de 2016, el Índice de Electricidad, Gas y Agua (EGA) anotó un leve crecimiento de 0,1% interanual, liderado por el aumento de la distribución de agua potable (1,709 puntos porcentuales (pp.)) y por la mayor actividad de la distribución de gas natural por cañería y regasificación (0,121 pp.). En contraste, Electricidad disminuyó en el período, restando 1,695 pp. Al décimo mes de 2016, EGA anotó un crecimiento acumulado de 1,7% respecto al mismo período del año anterior.

La serie con ajuste estacional y corregida de efecto calendario presentó un alza de 1,1% en doce meses y una contracción de 0,3% comparado con el mes anterior. Por su parte, la evolución de largo plazo de la actividad registró una baja mensual anualizada de 1,7% en la serie de tendencia-ciclo.

Índice de Electricidad

El Índice de Electricidad disminuyó 2,0% en doce meses, explicado por la baja tanto de generación como de distribución eléctrica (-1,687 pp. y -0,361 pp., respectivamente).

Índice de generación eléctrica

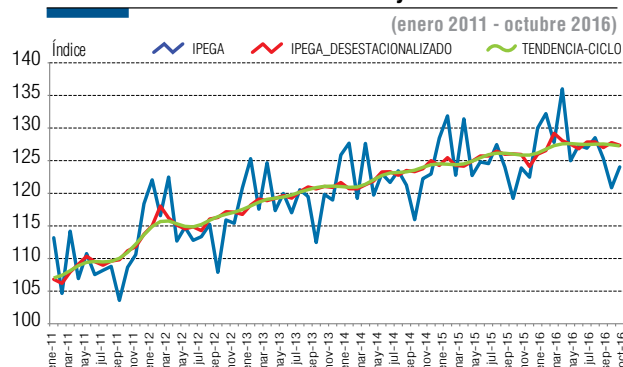
La generación eléctrica se contrajo 2,4% en doce meses, explicada, principalmente, por la baja de la generación hidroeléctrica (-14,671 pp.). Cabe destacar que no se registraba una disminución en esta actividad desde marzo de 2010.

En este período, la generación termoeléctrica representó 54,2% de la electricidad total generada en el Sistema Interconectado Central (SIC). Destacaron en esta agrupación las centrales a base de carbón/carbón-petcoke, con 29,5% de la producción total, mientras que la generación a base de gas natural licuado (GNL) aportó 19,6% de la producción del sistema. Por su parte, la generación hidroeléctrica representó 35,9% de la generación total del SIC, disminuyendo fuertemente en el período. El costo marginal promedio del sistema, en tanto, tuvo un aumento interanual de 39,9% en la barra de Alto Jahuel 220.

En el Sistema Interconectado del Norte Grande (SING), las centrales a carbón representaron 80,9% de la producción total, seguidas de la generación a base de gas natural, con 9,4%.

En Aysén, 54,1% de la producción total fue generada por centrales hidráulicas, mientras que, en el Sistema de Magallanes, 95,5% de la electricidad fue generada a base de gas.

Índice de Electricidad, Gas y Agua Desestacionalizada y Tendencia - Ciclo*



(*) La serie desestacionalizada y de tendencia-ciclo está construida utilizando la metodología X-12 ARIMA.

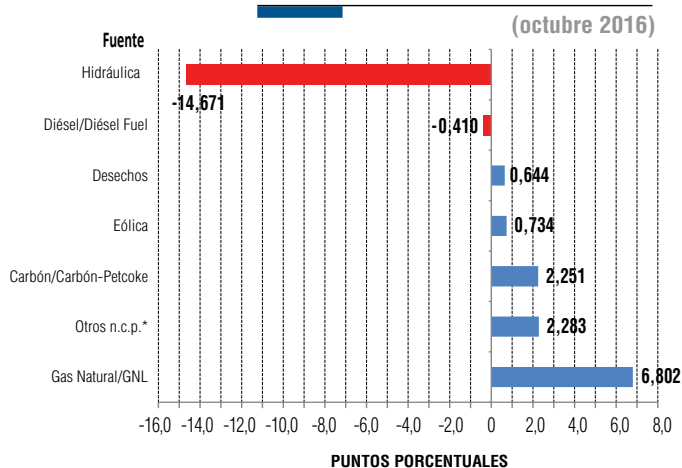
Índice de Electricidad, Gas y Agua, según actividad Variaciones porcentuales e Incidencias

octubre 2016

	VARIACIONES ^P (%)			INCIDENCIA (pp)*
	Mensual	12 meses	Acumulada	
GENERAL	2,7	0,1	1,7	
Electricidad	2,1	-2,0	1,8	-1,695
Gas	-1,4	15,2	8,6	0,121
Agua	5,4	10,4	1,1	1,709

(*) Puntos porcentuales.
/P: Cifras provisionales.

Generación Eléctrica, por fuente Incidencias en 12 meses



(*) No clasificados previamente.

Índice de Distribución eléctrica

El Índice de Distribución eléctrica disminuyó 1,3% en doce meses explicado, principalmente, por el menor suministro hacia los hogares, (-1,110 pp.) y por la baja en la distribución hacia el destino Otros n.c.p. (-0,918 pp.).

En contraste, la distribución eléctrica hacia el comercio, registró la mayor incidencia positiva (0,789 pp.).

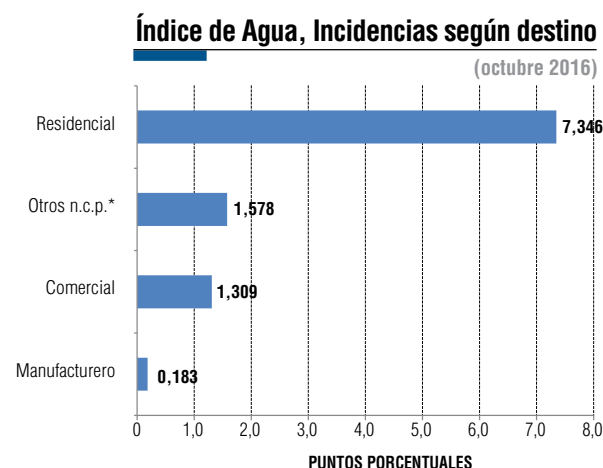
Los sectores residencial y comercial, en tanto, acumularon 59,1% del suministro eléctrico total realizado por las empresas distribuidoras de electricidad en el período.

Índice de Distribución de gas natural por cañería y regasificación

La distribución y regasificación de gas natural creció 15,2% en doce meses, impulsada por la mayor actividad en la categoría de regasificación y otros n.c.p. (20,334 pp.). La principal incidencia negativa, en tanto, estuvo dada por distribución de gas natural hacia la generación eléctrica (-3,345 pp.). Las importaciones de GNL, según cifras del Banco Central de Chile, totalizaron 79,0 millones de dólares CIF en octubre de 2016.

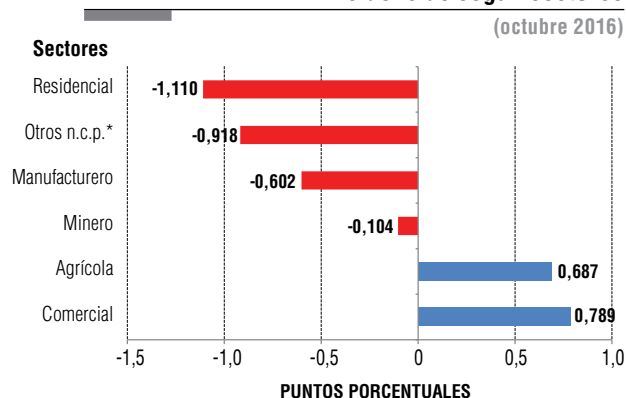
Índice de Distribución de agua potable

El alza interanual de 10,4% en la distribución de agua potable fue liderada por el aumento del suministro hacia todos los destinos, especialmente hacia los hogares (7,346 pp.) y hacia Otros n.c.p. (1,578 pp.).



(*) No clasificados previamente.

Distribución de Energía Eléctrica, Incidencias según sectores



(*) No clasificados previamente.

Índice de Gas, según destino / Variaciones porcentuales

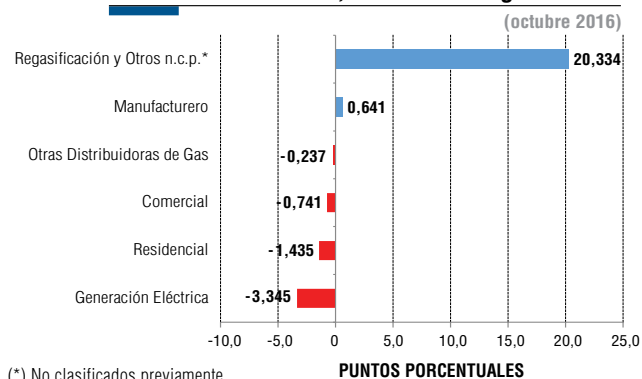
octubre 2016

	VARIACIONES/ ^P (%)		
	Mensual	12 meses	Acumulada
GENERAL	-1,4	15,2	8,6
Residencial	-15,2	-12,6	3,5
Comercial	-14,4	-26,3	-26,9
Manufacturero	-3,1	4,9	21,0
Generación Eléctrica	232,3	-32,9	-23,3
Otras Distribuidoras de Gas	-26,0	-14,7	-11,8
Regasificación y Otros n.c.p. *	-4,0	33,4	10,5

(*) No clasificados previamente.

/P: Cifras provisionales.

Índice de Gas, Incidencias según destino



(*) No clasificados previamente.

Índice de Agua, según destino / Variaciones porcentuales

octubre 2016

	VARIACIONES/ ^P (%)		
	Mensual	12 meses	Acumulada
GENERAL	5,4	10,4	1,1
Residencial	6,6	9,4	1,2
Comercial	-4,7	8,9	0,4
Manufacturero	2,0	9,1	0,3
Otros n.c.p. *	17,9	28,7	1,5

(*) No clasificados previamente.

/P: Cifras provisionales.

Nota: de acuerdo a la política de rectificación de cifras, se realizaron modificaciones en septiembre de 2016 (t-1), debido a cambios por parte de los informantes.

	Grupo	Glosa
sep-16	401	Generación, captación y distribución de energía eléctrica.
	402	Fabricación de gas; distribución de combustible gaseoso por tuberías.

Permisos de Edificación Autorizada

En octubre de 2016¹, la superficie autorizada disminuyó 42,1% en doce meses.

Evolución del período

En octubre de 2016, la superficie autorizada para edificación alcanzó 1.008.089 m², registrando una disminución interanual de 42,1%. Al décimo mes del año anotó una baja de 26,4% respecto al mismo período del año anterior. El resultado interanual fue consecuencia, principalmente, de un descenso de 45,0% de la superficie destinada a edificación Habitacional. Del mismo modo, el área destinada a Actividades Económicas² decreció 33,9%.

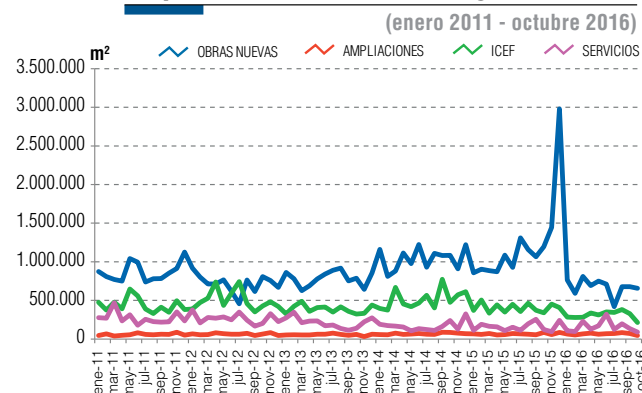
Respecto a edificación Habitacional, obras nuevas exhibió una baja de 45,0% a doce meses, al igual que las ampliaciones, que disminuyeron 45,4% en el mismo período. La estructura de participación regional en la edificación Habitacional nueva fue liderada por las regiones Metropolitana (54,8%), del Maule (8,5%) y Valparaíso (8,0%).

Dentro del destino No habitacional, el destino Industria, Comercio y Establecimientos Financieros (ICEF) anotó una disminución interanual de 36,8%, al igual que el destino Servicios, que tuvo un decrecimiento de 26,1% en doce meses. La estructura de participación regional en obras nuevas asignadas a Actividades Económicas fue liderada por las regiones del Maule (27,5%), Biobío (16,6%) y Metropolitana (16,4%).

Permisos destacados³

En octubre de 2016, las solicitudes de edificación destacadas totalizaron 648.200 m², equivalentes a una disminución interanual de 45,2%. Estos permisos se asociaron, principalmente, a proyectos de construcción de edificios de uno, dos y tres bloques o edificios, y a proyectos destinados a los sectores agrícola, industria, comercio, salud, educación, subterráneos y estacionamientos, entre otros. En detalle, la superficie de obras con fines habitacionales totalizó 510.519 m², con una contracción interanual de 47,0%. La superficie destinada al desarrollo de Actividades Económicas presentó una baja de 36,9%; la destinada a ICEF anotó una disminución de 31,4%, con

Superficie Autorizada, según destino



un total de 105.109 m², y la de Servicios decreció 49,8%, alcanzando 32.572 m² autorizados.

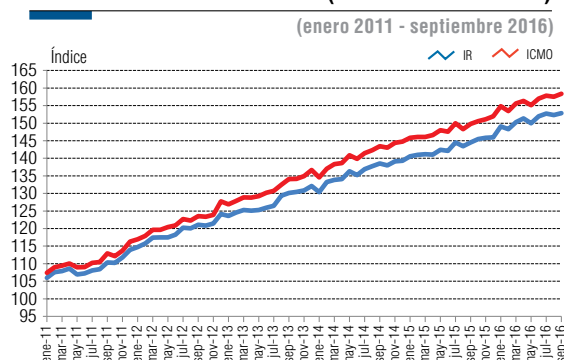
Estadística sectorial e indicadores relacionados al sector Construcción⁴

Durante el trimestre julio–septiembre de 2016, los ocupados de la rama Construcción⁵ registraron un crecimiento de 2,4% respecto al mismo trimestre móvil del año anterior. De esta forma, el sector quedó compuesto por 721.600 ocupados, aproximadamente.

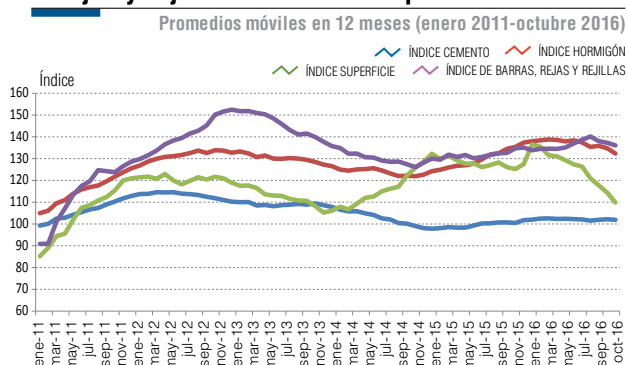
Tanto los Índices de Remuneraciones (IR) como de Costo de la Mano de Obra (ICMO) referidos al sector Construcción de septiembre presentaron crecimientos de 5,8% y 5,7%, comparado con el mismo mes de 2015, respectivamente.

En relación con las principales materias primas ligadas a la actividad, y según información reportada por el Índice de Producción Manufacturera (IPMAN), se observó una disminución mensual en la tendencia de los índices de cemento, hormigón y barras, rejas y rejillas, al igual que el índice de superficie autorizada.

Índices de Remuneraciones y de Costo de la Mano de Obra (sector Construcción)



Índices de producción de cemento, hormigón, barras, rejas y rejillas e Índice de superficie autorizada



- (1) En octubre de 2016, la información considerada para efectos de estudio coyuntural correspondió a la recibida desde 346 comunas, de las cuales 301 autorizaron superficie al cierre de esta edición, 39 comunas son faltantes justificadas y 6 comunas no enviaron información producto del paro de instituciones públicas realizado en el mes de noviembre. Las 6 comunas afectadas fueron Quirihue (VIII región), Maipú, Melipilla, Pudahuel, Buin y Puente Alto (Región Metropolitana).
- (2) La superficie autorizada destinada a Actividades Económicas comprende el sector Industria, Comercio y Establecimientos Financieros (ICEF) y el sector Servicios.
- (3) Son considerados permisos destacados aquellas construcciones con una superficie mayor a 2.000 m².
- (4) Los permisos de edificación autorizados contemplan una vigencia de tres años para su ejecución, lo que disocia temporalmente el inicio del proyecto con la construcción efectiva de este. Por ello, la evolución de los permisos de edificación refleja parcialmente la dinámica sectorial y, por lo tanto, se presentan antecedentes adicionales para la completitud del análisis.
- (5) Desde el trimestre enero-marzo 2016 en adelante, los datos de la Encuesta Nacional de Empleo clasifican a los trabajadores según rama de actividad económica a través de la CIIU Rev4.CL según CAENES. Para mayor información, ver la Separata Técnica Clasificador de Actividades Económicas Nacional para Encuestas Sociodemográficas (CAENES) en la Encuesta de Empleo: http://www.inec.cl/canales/chile_estadistico/mercado_del_trabajo/nene/cifras_trimestrales.php

Índice de Ventas del Comercio al por Menor

Base promedio año 2009

En octubre de 2016, el Índice de Ventas del Comercio al por Menor aumentó 5,1% real en doce meses. La serie desestacionalizada disminuyó 0,3% comparada con el mes anterior.

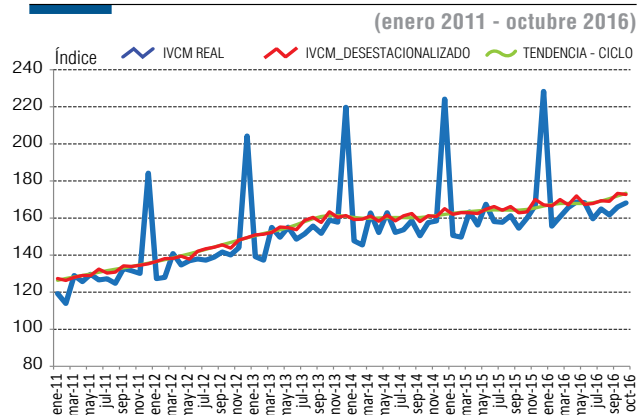
En octubre de 2016, el Índice de Ventas del Comercio al por Menor (IVCM) se expandió 5,1% interanualmente en términos reales, tras crecer 7,4% en septiembre. Al décimo mes del año, el índice acumuló un alza de 3,8% respecto al mismo período del año anterior. En el resultado interanual influyó el mayor ritmo de crecimiento observado en Venta, mantenimiento y reparación de vehículos automotores; venta al por menor de combustible para automotores (División 50) y en Ventas de Comercio al por menor, excepto el de Vehículos automotores (División 52).

Este mes tuvo un efecto calendario negativo en el IVCM en relación al observado en octubre de 2015, explicado por la División 50, ya que se registraron dos días hábiles menos. En tanto, en la División 52 el efecto calendario fue levemente positivo.

El IVCM desestacionalizado¹ corregido de efecto calendario anotó una disminución de 0,3% comparado con el mes anterior y un aumento de 5,8% en doce meses. El resultado mensual fue explicado por la pérdida de dinamismo de la División 52, ajustada por estacionalidad. Por su parte, la evolución de largo plazo del comercio minorista presentó un crecimiento mensual anualizado de 10,1% en la serie de tendencia-ciclo.

El incremento en las ventas minoristas se enmarcó en un contexto de salarios² nominales y reales que aumentaron en septiembre, tanto en términos mensuales como interanuales. Por su parte, el mercado laboral mantuvo su dinamismo, con una tasa de desempleo³

Índice de Ventas del Comercio al por Menor* Desestacionalizada y Tendencia - Ciclo**



(*) Serie empalmada.

(**) La serie desestacionalizada y de tendencia-ciclo está construida utilizando la metodología X-12 ARIMA.

levemente menor en el trimestre móvil julio-septiembre, respecto al trimestre móvil anterior.

La inflación se ubicó en el rango meta en términos anuales, situándose en 2,8% en doce meses, cifra inferior a la observada en septiembre. El aumento de precios se generó, entre otros factores, por el alza interanual en Alimentos, bebidas y tabaco. En el mismo escenario, las variaciones a doce meses de los precios de los Combustibles continuaron con su tendencia decreciente de los últimos períodos. En este contexto, el Banco Central de Chile mantuvo en 3,5% la tasa de política monetaria⁴.

En los bienes durables⁵ se observó un aumento de las ventas nominales (8,8%) y reales (11,2%). En tanto, las importaciones por este tipo de bienes⁶ anotaron una baja interanual de 4,6%, tras crecer 7,3% en septiembre de 2016. Los productos importados que disminuyeron en doce meses fueron televisores, celulares, electrodomésticos y computadores; mientras que las importaciones de automóviles crecieron.

Análisis por división

La División 52 fue la que más aportó (3,013 puntos porcentuales (pp.)) al alza del IVCM real, registrando un crecimiento de 3,7% en doce meses, tras anotar un aumento de 6,7% el mes anterior. La mayor actividad de la división se explicó, fundamentalmente, por el aporte generado por las ventas de las clases Otros productos en almacenes no especializados, clase 5219⁷ (2,005 pp.), y Alimentos, bebidas y tabaco en almacenes no especializados, clase 5211⁸ (1,966 pp.), con crecimientos de 6,6% y 6,2%, respectivamente.

En tanto, la División 50 (2,119 pp.) se expandió 10,8% en doce meses, luego de registrar una variación de 10,1% el mes anterior. El aumento en las ventas de esta división se explicó, principalmente, por la incidencia de Vehículos automotores, clase 5010 (10,839 pp.), con un alza interanual de 15,4%.

IVCM Real, según división

Variaciones porcentuales e Incidencias

octubre 2016	VARIACIONES ^P (%)			INCIDENCIA (pp)*
	Mensual	12 meses	Acumulada	
GENERAL	1,3	5,1	3,8	
División 50	-7,0	10,8	5,5	2,119
División 52	3,8	3,7	3,4	3,013

(*) Puntos porcentuales.

/P: Cifras provisionales.

(1) Para mayor detalle acerca de la metodología de ajuste estacional, ver "Separata Técnica: Desestacionalización de las Series Coyunturales de Sectores Económicos (actualización de modelos e inclusión de ajuste estacional del Índice de Producción Industrial, IPI)", septiembre 2015.

(2) Encuesta de Remuneraciones y Costo de la Mano de Obra, INE.

(3) Encuesta Nacional de Empleo, INE.

(4) A la fecha de publicación del presente boletín (noviembre), la TPM del Banco Central de Chile permaneció en 3,5%.

(5) Los Bienes Durables están conformados por las líneas de producto Automóviles nuevos y usados, Productos electrónicos, para el equipamiento del hogar y tecnológicos.

(6) Importaciones clasificadas por tipo de bien, Banco Central de Chile.

(7) La clase 5219 se asimila a las ventas de Grandes Tiendas.

(8) La clase 5211 se asimila a las ventas de Supermercados.

Análisis por clase

Las clases de actividad económica que más incidieron en el aumento del IVCm real fueron 5010 (2,117 pp.), 5219 (1,613 pp.), y 5211 (1,582 pp.), con incrementos de 15,4%, 6,6% y 6,2%, respectivamente. El alza en las ventas de la clase 5219 se explicó por las líneas Vestuario, calzados y accesorios, y Productos electrónicos, para el hogar y tecnológicos.

Análisis por líneas de productos

Las líneas de productos que más contribuyeron al dinamismo del IVCm real fueron Vehículos automotores nuevos y usados (2,141 pp.); Vestuario, calzados y accesorios (1,679 pp.), y Productos electrónicos, para el hogar y tecnológicos (1,136 pp.), con aumentos de 17,4%, 8,9% y 6,7%, en orden respectivo.

IVCM nominal

Nominalmente, el IVCm creció 5,4% interanual, cifra inferior a la registrada el mes anterior. El deflactor implícito anotó un aumento de 0,3% en doce meses, valor inferior al de septiembre de 2016. Destacaron las alzas interanuales de precios de Repuestos, neumáticos y accesorios de vehículos automotores, y Farmacia, cosméticos y productos de higiene personal, con incrementos de 7,0% y 6,9%, respectivamente. En contraste, los precios de Combustible para vehículos automotores bajaron 4,6%.

Análisis por tipo de bien

Al analizar las contribuciones de las ventas nominales por tipo de bien⁹, se observó que los bienes durables (2,040 pp.) consignaron un alza interanual de 8,8%. El crecimiento en las ventas de este tipo de bienes se explicó por la incidencia en las ventas nominales de las líneas Vehículos automotores nuevos y usados (8,060 pp.) y Productos electrónicos, para el hogar y tecnológicos (0,727 pp.), con aumentos de 15,4% y 1,5%, respectivamente.

Por su parte, las ventas nominales de bienes no durables¹⁰ (3,369 pp.) aumentaron 4,4% en doce meses. El crecimiento se debió a los aportes de las líneas de Alimentos, bebidas y tabaco (2,562 pp.); Vestuario, calzados y accesorios (0,912 pp.), y Bienes de consumo diverso (0,503 pp.), con alzas respectivas de 6,3%, 7,0% y 3,7%.

IVCM Nominal, según tipo de bien

octubre 2016	VARIACIONES/P (%)			INCIDENCIA (pp)*
	Mensual	12 meses	Acumulada	
GENERAL	1,0	5,4	5,8	
Bienes durables	-3,4	8,8	7,8	2,040
Bienes no durables	2,5	4,4	5,2	3,369

(*) Puntos porcentuales.
/P: Cifras provisionales.

(9) Las ventas nominales por tipo de bien, son un reflejo de las expectativas de los consumidores frente al panorama económico coyuntural.
(10) Los bienes no durables están conformados por todas las líneas de producto del indicador, con excepción de Automóviles y Productos electrónicos, para el hogar y tecnológicos.

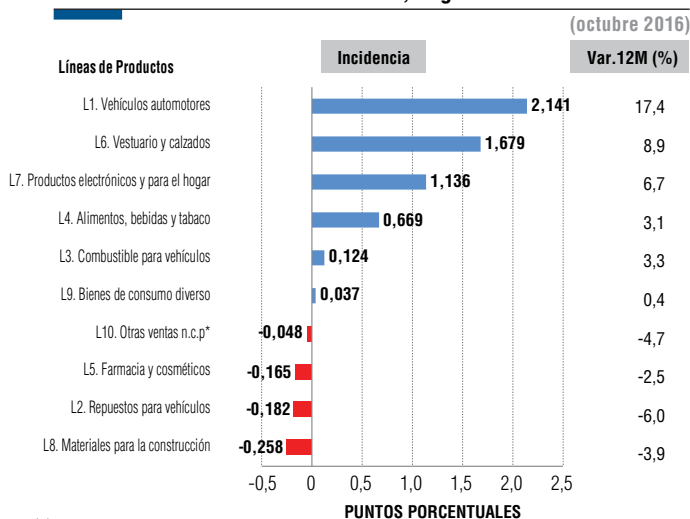
IVCM Real, según clases

Variaciones porcentuales e Incidencias

octubre 2016		VARIACIÓN/P (%)			INCIDENCIA (pp)*
		Mensual	12 meses	Acumulada	
ÍNDICE GENERAL		1,3	5,1	3,8	
GLOSA					
5010	Vehículos automotores	-9,9	15,4	7,8	2,117
5030	Repuestos para vehículos	-3,2	-6,1	1,9	-0,099
5050	Combustible para automotores	4,1	2,4	-0,3	0,102
5211	Almacenes no especializados principalmente de alimentos, bebidas y tabaco	6,3	6,2	2,7	1,582
5219	Otros productos en almacenes no especializados	8,5	6,6	5,5	1,613
5220	Alimentos, bebidas y tabaco en almacenes especializados	-11,1	-4,4	-4,2	-0,183
5231	Farmacia y cosméticos	-0,1	-4,6	-0,8	-0,227
5232	Vestuario y calzados	-4,4	6,8	7,0	0,536
5233	Artículos y equipos de uso doméstico	0,9	1,2	2,4	0,044
5234	Ferretería, pinturas y productos de vidrio	1,0	-8,8	-0,3	-0,279
5239	Otros productos en almacenes especializados	3,3	-1,1	4,1	-0,072

(*) Puntos porcentuales.
/P: Cifras provisionales.

IVCM Real, según Líneas de Productos



(*) No clasificadas previamente.

Nota: de acuerdo a la política de rectificación de cifras, se realizaron modificaciones en septiembre de 2016 (t-1) y octubre de 2015 (t-12), debido a cambios por parte de los informantes.

	Clase	Glosa
sep-16	5050	Combustible para automotores.
	5211	Almacenes no especializados principalmente de alimentos, bebidas y tabaco.
oct-15	5211	Almacenes no especializados principalmente de alimentos, bebidas y tabaco.

Índice de Ventas de Supermercados

Base promedio año 2009

En octubre de 2016, el Índice de Ventas de Supermercados aumentó 6,2% real en doce meses. La serie desestacionalizada creció 0,2% comparada con el mes anterior.

En octubre de 2016, el Índice de Ventas de Supermercados (ISUP) real registró un alza interanual de 6,2%, tras anotar un aumento de 5,4% en septiembre de 2016. Al décimo mes del año acumuló un crecimiento de 2,7%, respecto al mismo período de 2015. En el mes de análisis influyó un efecto calendario favorable para el sector en relación al año anterior, que impactó positivamente en las ventas del ISUP.

El ISUP desestacionalizado¹ corregido de efecto calendario registró un alza mensual de 0,2% y un aumento de 3,5% en doce meses. La variación mensual de la serie con ajuste estacional indicó un mayor dinamismo en la actividad del sector en relación a la observada el último mes. La serie de tendencia-ciclo mostró un incremento mensual anualizado de 1,7% en la evolución de largo plazo de esta actividad.

Cabe destacar que el efecto pago registrado en octubre de 2016 contribuyó positivamente en las ventas del sector. Lo anterior, debido a que en octubre de 2015 parte de las compras realizadas con las remuneraciones del mes (pago viernes 30) se trasladaron a noviembre, mientras que en el mismo mes de 2016 (pago viernes 28) las compras se mantuvieron en el mes, con dos días de compras más que el mismo mes del año anterior.

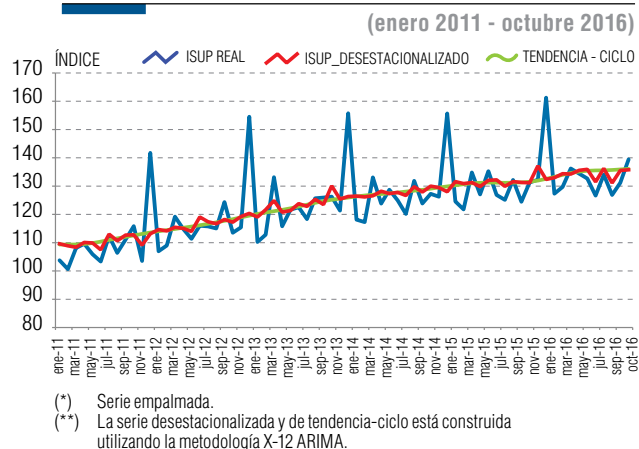
Las líneas de productos más incidentes en el crecimiento del ISUP fueron Alimentos, bebidas y tabaco (3,427 puntos porcentuales (pp.)), y Productos electrónicos, para el hogar y tecnológicos (1,718 pp.), con crecimientos interanuales de 5,0% y 24,0%, respectivamente.

En este mes se consignó la apertura de 36 nuevos establecimientos y el cierre de 65 de ellos en doce meses, lo que en términos netos dio un total de 29 locales menos a nivel nacional. Los nuevos establecimientos representaron 1,7% de las ventas nominales totales de octubre de 2016.

El ISUP nominal se expandió 8,3% comparado con igual mes del año anterior, cifra menor en 0,6 pp. respecto a la variación observada el mes precedente². La variación del deflactor implícito fue de 2,0% en doce meses, mientras que el de Alimentos, bebidas y tabaco tuvo un crecimiento interanual de 3,2%, cifra inferior a la observada los meses precedentes.

Las ventas nominales totales a nivel país anotaron un valor cercano a los 892.417 millones de pesos en el mes de referencia, con un promedio por establecimiento de 642 millones de pesos, aproximadamente, cifra que representó un alza interanual de 10,6%. Por su parte, las ventas nominales por metro cuadrado alcanzaron un valor de 353.505 pesos, con un crecimiento de 8,0% en doce meses.

Índice de Ventas de Supermercados* Desestacionalizada y Tendencia - Ciclo**



octubre 2016

ISUP Real, según regiones Variaciones porcentuales

REGIÓN	ÍNDICE ^P	VARIACIONES (%)		
		Mensual	12 meses	Acumulada
Índice General	139,42	6,3	6,2	2,7
Arica y Parinacota	168,42	5,5	2,2	2,0
Tarapacá	142,15	6,3	4,4	1,0
Antofagasta	138,56	3,9	0,8	-1,2
Atacama	117,06	2,9	3,0	1,2
Coquimbo	143,84	2,7	3,7	0,6
Valparaíso	152,47	7,8	9,2	4,5
Metropolitana	137,58	6,8	5,5	2,1
O'Higgins	145,13	7,1	7,0	2,3
Maule	147,65	8,8	11,2	4,3
Biobío	136,63	5,1	6,0	2,0
La Araucanía	158,58	5,1	11,1	9,0
Los Ríos	120,84	5,2	6,2	4,0
Los Lagos	130,68	5,9	6,7	5,4
Aysén	103,24	9,4	0,2	1,3
Magallanes y la Antártica Chilena	109,74	7,8	6,7	6,7

/P: Cifras provisionales.

Regiones

Las ventas reales de supermercados consignaron alzas interanuales en las quince regiones; seis³ de ellas aumentaron por sobre la media nacional. Los mayores crecimientos se registraron en las regiones del Maule (11,2%), La Araucanía (11,1%) y Valparaíso (9,2%). Por su parte, las regiones que presentaron las menores variaciones fueron Aysén (0,2%) y Antofagasta (0,8%).

El ISUP real de la Región Metropolitana (2,408 pp.) fue el que más contribuyó al dinamismo del ISUP real nacional, con un crecimiento interanual de 5,5%, tras anotar un alza de 4,7% el mes anterior. Siguió en incidencia las regiones de Valparaíso (0,976 pp.) y Biobío (0,594 pp.).

(1) Para mayor detalle acerca de la metodología de ajuste estacional, ver "Separata Técnica: Desestacionalización de las Series Coyunturales de Sectores Económicos (actualización de modelos e inclusión de ajuste estacional del Índice de Producción Industrial, IPI)", septiembre 2015.

(2 y 3) Análisis realizado redondeando al décimo más próximo.

Nota: de acuerdo a la política de rectificación de cifras, se realizaron modificaciones en septiembre de 2016 (t-1) y octubre de 2015 (t-12), debido a cambios por parte de los informantes.

Ximena Clark, directora nacional del Instituto Nacional de Estadísticas
Edición: subdepartamento de Prensa
Paseo Bulnes 418, Santiago, Chile - Teléfono 56-22892 4338/4331
Correo electrónico: prensa.ine@ine.cl - www.ine.cl

