



Centro Regional de Derechos Humanos y Justicia de Género

## **Mujeres y elecciones 2009:**

# **Análisis de las elecciones parlamentarias y presidenciales 2009**

Corporación Humanas

Centro Regional De Derechos Humanos Y Justicia De Género

Diciembre de 2009

## INDICE

1. Interés de las mujeres en política .....	2
2. Cómo votan las mujeres .....	3
2.1 Las mujeres y el voto progresista.....	3
2.1 Voto de género.....	4
3. Mujeres en el Parlamento .....	6
3.1 Electividad Candidatas.....	7
3.2 Votación de las Candidatas en comparación con la Votación del Partido Político.....	10

## **ANÁLISIS ELECCIONES PARLAMENTARIAS Y PRESIDENCIALES 2009**

Los resultados de las últimas elecciones presidenciales y parlamentarias dan cuenta de tendencias que están afianzándose, tales como el interés de las mujeres por participar en los procesos electorarios, orientación mayoritariamente hacia un voto progresista y apoyo electoral a las candidatas al parlamento, las que han demostrado que aglutinan una importante votación y son cartas ganadoras para los partidos que optan por integrarlas a sus listas.

### **1. Interés de las mujeres en política**

En Chile el electorado está compuesto mayoritariamente por mujeres. Del total de personas inscritas, 3.928.623 son varones (47,4%) y 4.356.563 son mujeres (52,6%). Otra característica importante es su composición etárea pues se trata de un padrón envejecido en comparación a la población del país donde las personas mayores de 30 años sólo representan el 9,2% respecto al total.

La feminización del padrón electoral es reflejo del interés de las mujeres por participar en política, ya que hasta el momento la inscripción en el registro electoral es voluntaria. Esto también se expresa al momento de sufragar, pues las tasas de votos nulos y blancos son menores en mujeres (3,7%) que en varones (4,2%).

## **2. Cómo votan las mujeres**

### ***2.1 Las mujeres y el voto progresista***

Las preferencias electorales de las mujeres han sido objeto de diversos análisis e interpretaciones. Una de las afirmaciones más comunes es aquella que establece que la votación de las mujeres es conservadora, es decir, en el eje izquierda/derecha se orientaría más hacia la derecha. Sin embargo, dicha aseveración se basa en la comparación entre los votos de mujeres y de hombres, donde efectivamente el porcentaje de votos masculinos por la derecha es levemente menor a los votos femeninos.

Si se realiza en cambio, un análisis comparado desde el plebiscito de 1988 hasta las elecciones presidenciales de primera vuelta del año 2009 el universo de mujeres votantes se inclina mayoritariamente hacia el ala progresista, pues la suma de los votos obtenidos por la Concertación y la izquierda supera a la suma de votos de la derecha. Sólo en la elección presidencial de 1999 esta tendencia se quebró debido al importante apoyo femenino que concitó la candidatura de Joaquín Lavín.

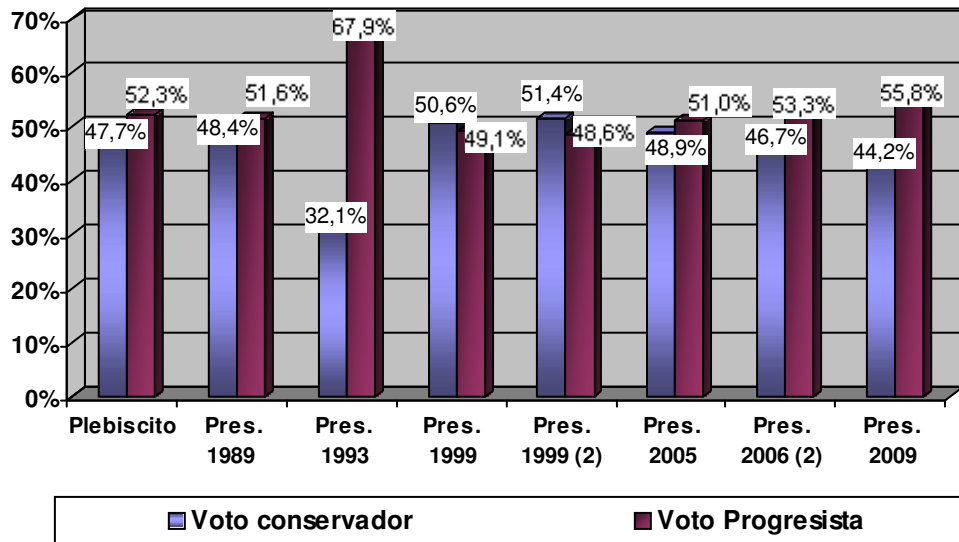
Estos resultados demuestran que la afirmación “las mujeres son conservadoras” no es exacta pues desde el retorno a la democracia la tendencia mayoritaria del voto femenino es progresista. Que la derecha logre una mayor votación en mujeres no permite afirmar que las mujeres son mayoritariamente conservadoras como lo ilustra el gráfico 1<sup>1</sup>.

---

<sup>1</sup> Plebiscito: Progresista: No/ Conservador: Sí; Presidenciales 1989: Progresista: Aylwin/ Conservador: Buchi y Errazuriz; Presidenciales 1993: Progresista: Frei Ruiz-Tagle, Reitze, Max Neef, Pizarro / Conservador: Alessandri y Piñera; Presidenciales 1999: Progresista: Larraín, Marín, Hirsch y Lagos / Conservador: Lavín; Presidenciable 1999(2): Progresista: Lagos / Conservador: Lavín; Presidenciales 2005: Progresista: Bachelet y Hirsch /Conservador: Piñera y Lavín. Presidenciales 2009: Progresista: Arrate, Enriquez-Ominami, Frei /Conservador: Piñera.

## GRAFICO 1

### Preferencias electorales de las mujeres en elecciones presidenciales y plebiscito



### 2.1 Voto de género

Respecto a las preferencias electorales de las mujeres según el sexo del candidato o candidata se trabaja con el concepto “voto de género” para denominar la mayor votación que reciben las candidatas a cargos de representación por parte del electorado femenino.

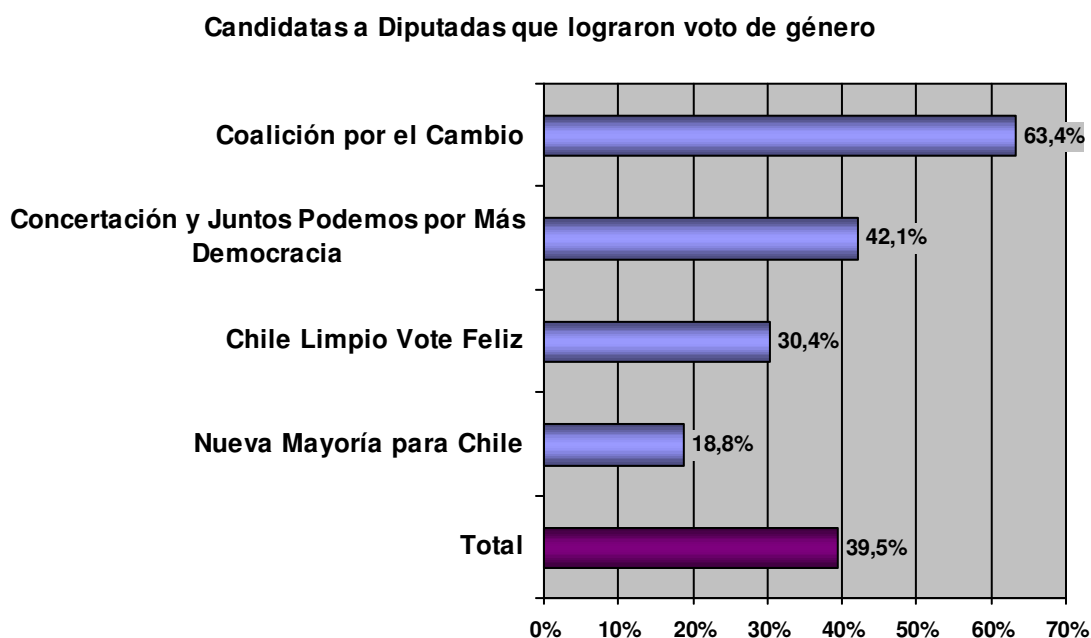
Existe voto de género cuando el porcentaje de votos obtenidos en mujeres respecto del total de electoras del distrito o circunscripción supera al porcentaje obtenido sobre el total de electores varones. Por ejemplo, si una candidata obtiene en las mesas de mujeres un 30% de votos y en las mesas de los varones un 20% de votos se habla de voto de género pues el apoyo obtenido en mujeres supera en 10 puntos porcentuales al de los varones.

Del total de 80 candidatas que integraron las listas<sup>2</sup>de las cuatro coaliciones participantes del proceso electoral, un 39,5% obtuvo voto de

<sup>2</sup> En total, en las elecciones parlamentarias de 2009 se presentaron 81 candidatas, una de ellas se presentó como independiente, es decir, fuera de los pactos o coaliciones electorales.

género. Como se observa en el gráfico las candidatas de la “Coalición por el Cambio” lograron un significativo respaldo en las mesas de mujeres pues un 63,4% de las candidatas de la coalición obtuvieron mayor votación femenina. Del total de candidatas de la “Concertación y Juntos Podemos más Democracia” un 42,1% obtuvo voto de género, mientras que en “Chile Limpio Vote Feliz” un 30,4% y en la Coalición “Nueva Mayoría para Chile” un 18,8%.

## GRAFICO 2



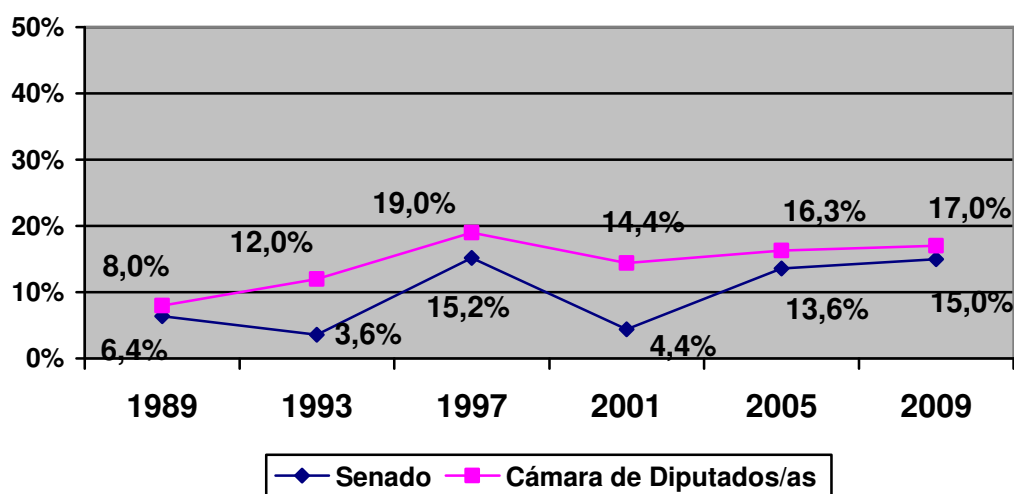
### 3. Mujeres en el Parlamento

Es un hecho conocido que las mujeres están subrepresentadas en el Congreso, lo cual es la expresión de escaso número de candidatas que los partidos políticos han presentado en las últimas 6 elecciones.

En el siguiente gráfico se observa que en 20 años el aumento en el número de candidatas ha sido mínimo pues continua bajo el 20%. En las elecciones parlamentarias de 2009 sólo hubo 73 candidatas a diputadas y 8 candidatas a senadoras, lo que representa el 17% y 15% del total de candidaturas.

**GRAFICO 3**

**Mujeres Candidatas al Parlamento, 1989-2009**

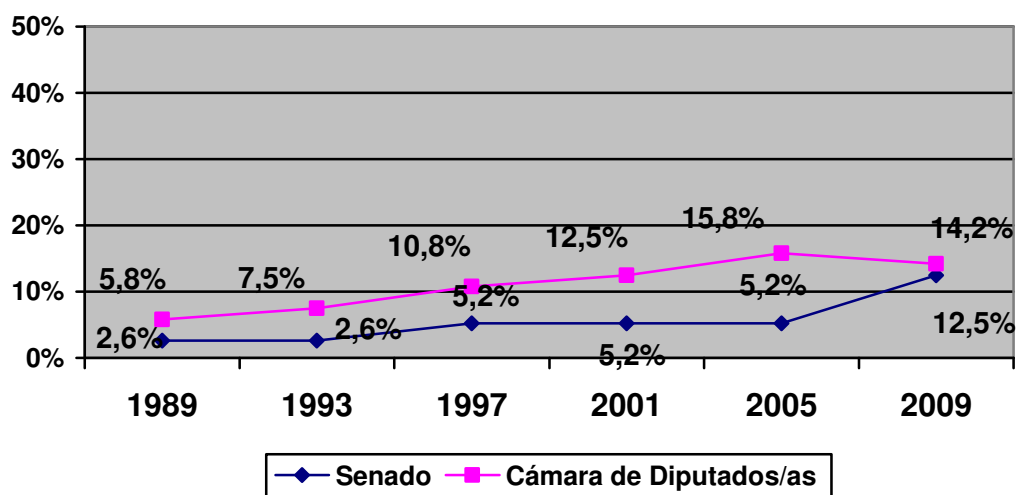


Del mismo modo, el número de mujeres electas en el parlamento es reducido. Durante los últimos 20 años las senadoras no sobrepasaron el 5%, situación que en las últimas elecciones tuvo una evidente mejoría pues para el próximo período parlamentario habrá 5 mujeres en la Cámara Alta, lo que equivale al 12,5%. Sin embargo, en la Cámara de Diputados se observa un retroceso en tanto el 15,8% de mujeres

diputadas del período anterior se redujo a 14,2% para el período 2010-2014.

#### GRAFICO 4

Mujeres Parlamentarias, 1989-2009 (%)



### 3.1 Electividad Candidatas

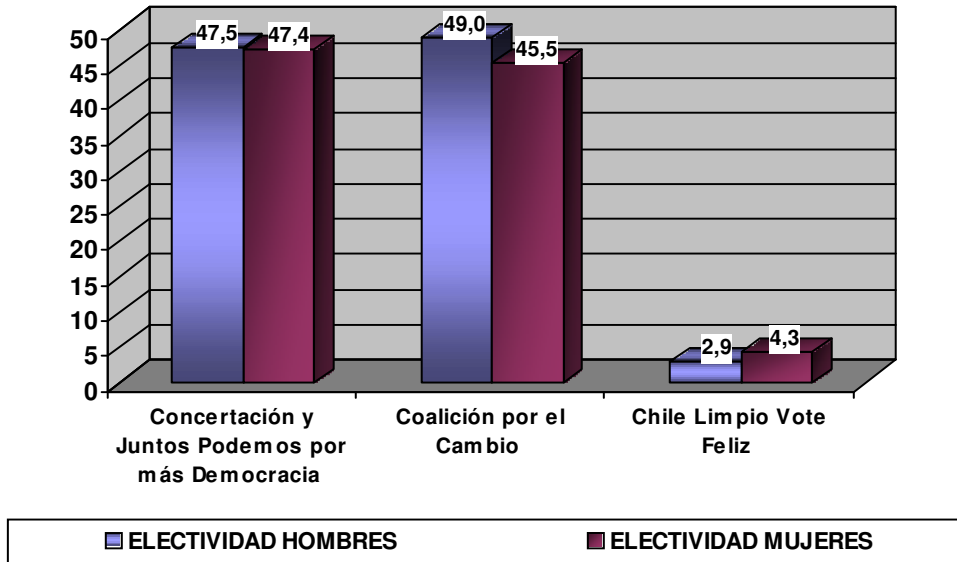
Otro indicador para medir el nivel de éxito de las candidaturas femeninas es la electividad de las candidatas, es decir, el número de electas sobre el total de mujeres que fueron candidatas.

Del total de candidatas al parlamento un 28,6% logró ser electa, en cambio en los varones los índices de electividad fueron mayores pues del total de candidatos un 35,4% resultó electo.

Estos mismos resultados pueden observarse agrupados por Coalición. El gráfico 5 da cuenta que la electividad promedio de hombres y mujeres fue similar al interior de la “Concertación y Juntos Podemos más Democracia”; superior en varones en el caso de la “Coalición por el Cambio” y mayor en mujeres para “Chile Limpio Vote Feliz”.

## GRAFICO 5

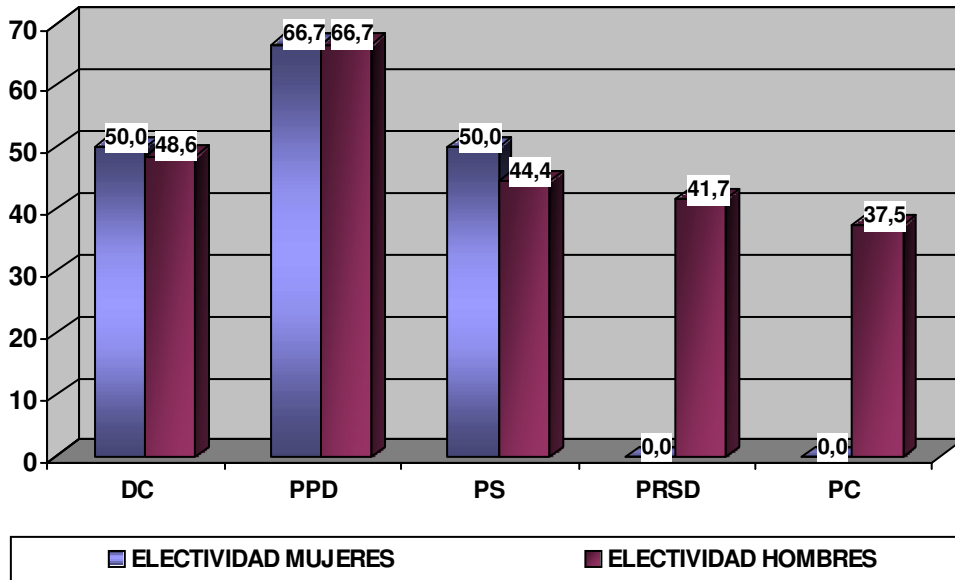
### Electividad candidatas V/S electividad partido



Ahora, si se observan los mismos resultados desagregados por Partido Político destacan las siguientes diferencias. En los partidos que integran la “Concertación y Juntos Podemos más Democracia” el Partido Socialista logró mayor electividad de candidatas (casi 6 puntos superior a los varones); por el contrario el Partido Comunista y el Partido Radical tienen los peores índices de electividad de mujeres pues no lograron ninguna candidata electa (Ver Gráfico 6)

## GRAFICO 6

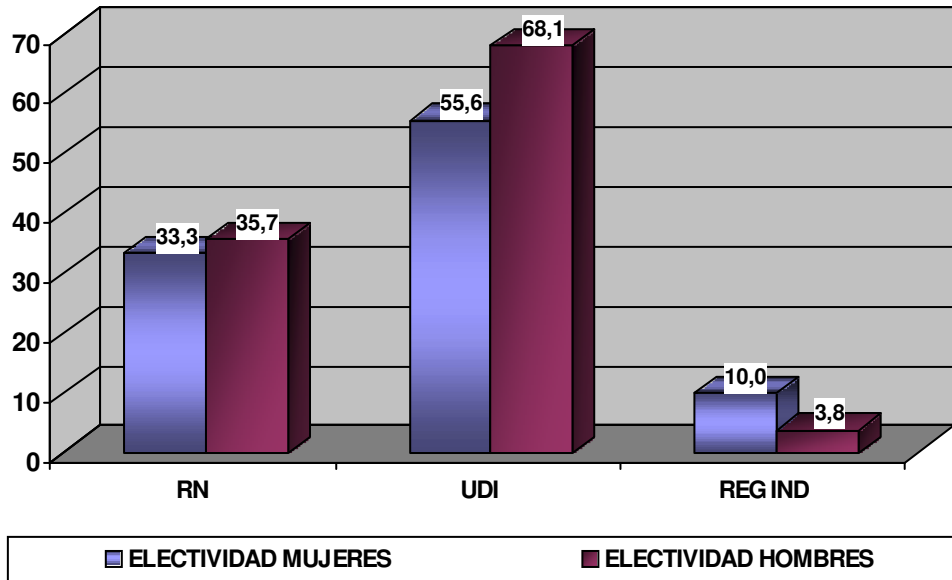
### Electividad candidatas V/S electividad partido



En el caso de la “Coalición por el Cambio”, y a diferencia de las pasadas elecciones parlamentarias, la Unión Demócrata Independiente tuvo una baja electividad de sus candidatas (inferior en 12 puntos porcentuales a la obtenida por los varones). Por otro lado, en el pacto electoral “Chile Limpio Vote Feliz” sólo el Partido Regionalista Independiente obtuvo una mayor electividad en sus candidatas, la cual resultó ser más de 6 puntos porcentuales superior a la obtenida por los candidatos varones. (Ver gráfico 7)

## GRAFICO 7

Electividad candidatas V/S electividad partido



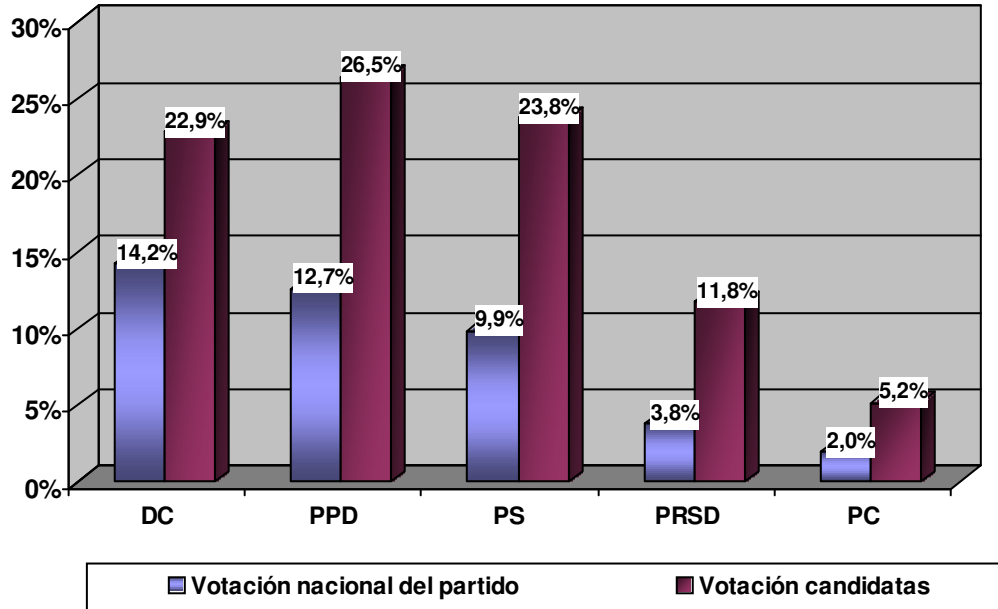
### ***3.2 Votación de las Candidatas en comparación con la Votación del Partido Político***

La votación promedio que obtuvieron los Partidos Políticos a nivel nacional comparada con la proporción de votos lograda por las candidatas de cada colectividad en sus respectivos distritos o circunscripciones evidencia que las mujeres lograron un apoyo significativo e incluso mayor al obtenido por los varones.

En los partidos de la “Concertación y Juntos Podemos más Democracia” las candidatas del PPD, PS, PRSD y PC obtuvieron una votación que en promedio dobla la votación nacional de sus partidos.

## GRAFICO 8

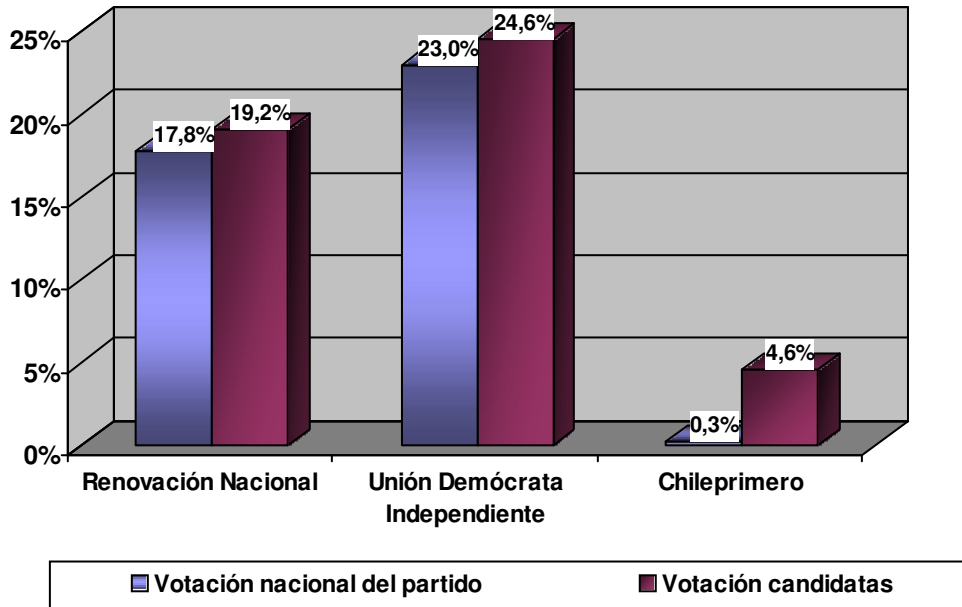
Votación comparada Candidatas v/s promedio partido



En el caso de la “Coalición por el Cambio” las diferencias entre las candidatas y la votación nacional de sus partidos es proporcionalmente menos significativa, pero continúa siendo superior para las mujeres. Destaca el caso del Partido Chile Primero donde la votación promedio de las candidatas cuadruplica la votación del nacional del Partido.

## GRAFICO 9

Votación comparada Candidatas v/s promedio partido



Del mismo modo, en el Pacto “Chile Limpio Vote Feliz” la votación de las candidatas supera a la de sus respectivos partidos, destacando el caso del Partido Ecologista y del Más donde proporcionalmente las diferencias son mayores dada la escasa votación nacional de ambas colectividades.

## GRAFICO 10

Votación comparada Candidatas v/s promedio partido

